

# Wlip

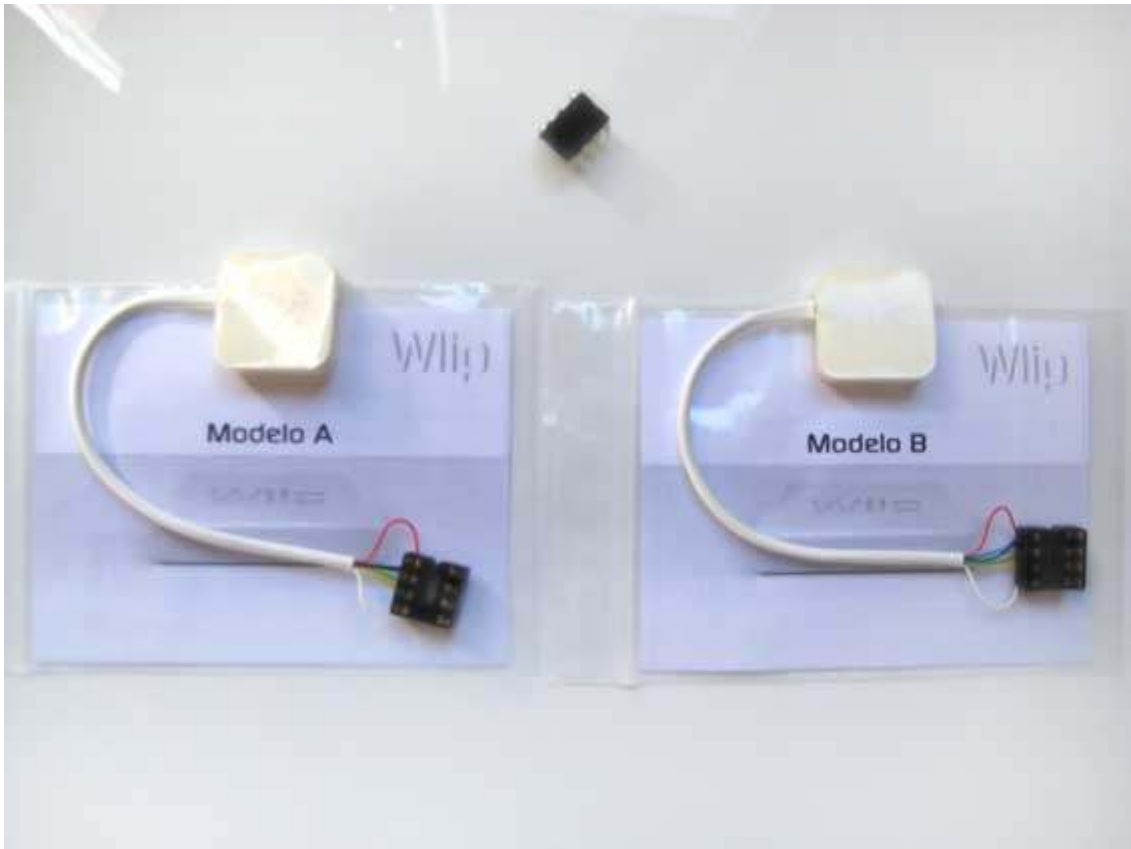
## Manual de Instalación 1.0



Diciembre 2007

Con el fin de satisfacer a nuestros clientes y de demostrar lo fácil que es instalar Wlip, hemos preparado este manual de instalación, el cual, esperamos que sea de gran utilidad.

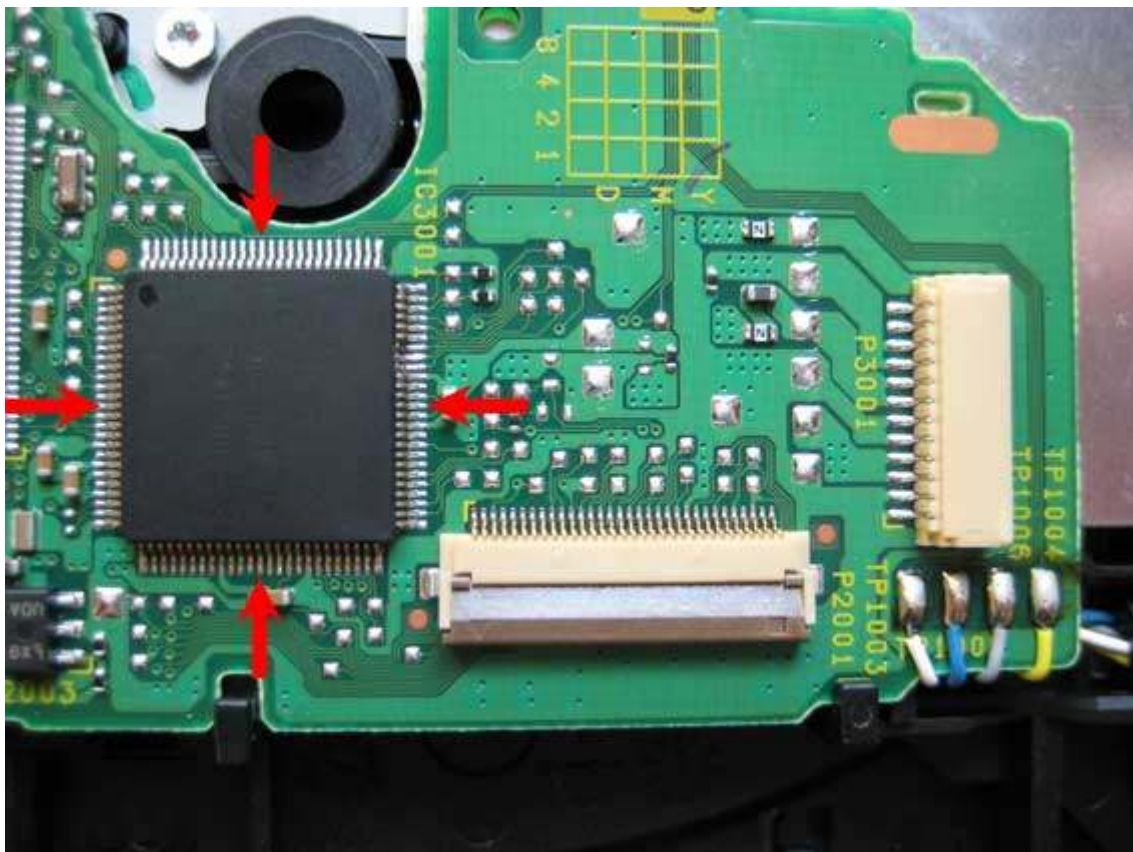
Existen dos modelos de Wlip: El **Modelo A** que sirve para las Wiis de patas normales y el **Modelo B** que funciona con las Wiis que tienen las patas cortadas. Ambos modelos son incompatibles entre si. Para chips D2C no hay Wlips compatibles. Wlip funciona con todos los modchips existentes en el mercado menos con los compatibles con D2C. **Por favor, antes de instalar Wlip, asegúrese que tiene el modelo correcto.** Visite la sección FAQ de nuestra página Web para más información.



\* Imagen de los dos modelos de Wlip, junto al modchip (no incluido).  
\*\* El color de los Wlips puede ser diferente.

Lo primero, es abrir la Wii para poder colocar el Wlip. Debido a que este paso está ampliamente documentado en la red, hemos decidido no incluirlo para simplificar el manual.

Una vez abierta la consola, nos fijaremos en la parte que aparece en la siguiente foto (la zona donde se insertará Wlip está señalada por las flechas).



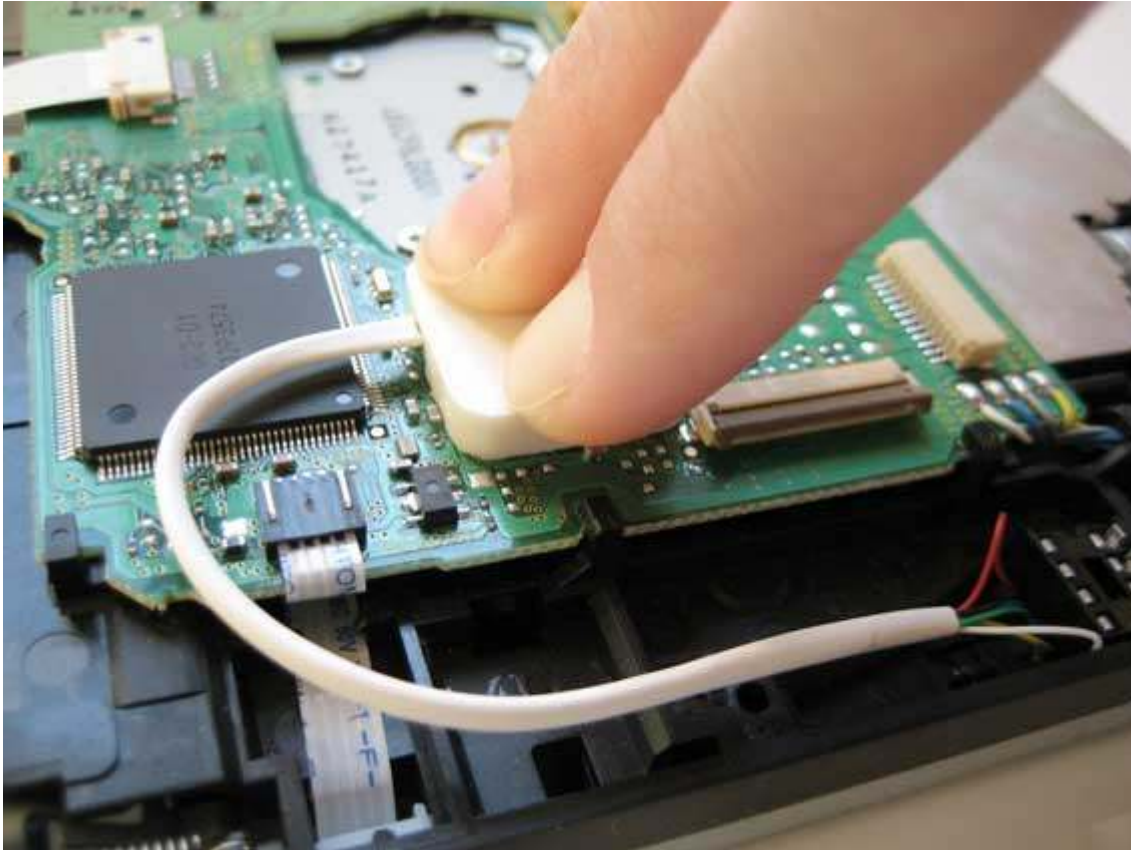
Una de las grandes ventajas de Wlip es que también funciona en el caso de las últimas Wiis con las patas cortadas. Modificación realizada por Nintendo para evitar la instalación de modchips. A continuación, se muestra una imagen donde puede apreciarse dicha modificación.



La mejor manera de insertar Wlip es colocando primero la parte derecha con cuidado de no doblar las conexiones interiores. Hay que realizar cierta presión para que Wlip quede perfectamente encajado. Para ver si se ha insertado correctamente comprobaremos que no se mueve al tocarlo. Es importante que la instalación se realice de forma adecuada y con una presión firme pero no excesivamente fuerte ya que podrían doblarse las conexiones internas.



Una vez colocado de forma correcta, realizamos presión sin miedo para que Wlip se termine de ajustar perfectamente de forma que en un futuro no se suelte. Una forma de comprobar que está correctamente instalado, es asegurándose de que las cuatro paredes de Wlip tocan la superficie del circuito.



Una vez puesto, insertaremos el modchip en el zócalo del Wlip. La forma de insertarlo simplemente es introduciéndolo en la parte superior del zócalo, haciendo corresponder cada pestaña del modchip con los agujeros del zócalo. Luego se hace presión hasta que quede totalmente introducido como en la imagen. **ES MUY IMPORTANTE** que la muesca del Modchip (señalada con la flecha roja) coincida con la del zócalo.



Para una mayor protección es recomendable poner un trozo de cinta aislante encima del Modchip y así evitar un posible cortocircuito al cerrar la consola.





Tras estos sencillos pasos, ya está instalado Wlip.

Cuando cerramos la Wii, las dos partes de las que se compone la consola deben encajar sin esfuerzo alguno. Es **MUY RECOMENDABLE** probar alguna copia de seguridad antes de poner la carcasa, para ver si el modchip ha sido correctamente instalado. A veces se necesitan varios intentos si nunca has puesto un Wlip y no se tiene experiencia.



## Recomendaciones

Es muy recomendable no poner la consola sobre fuentes de calor.

Para una mejor ventilación es mejor ponerla en posición vertical.

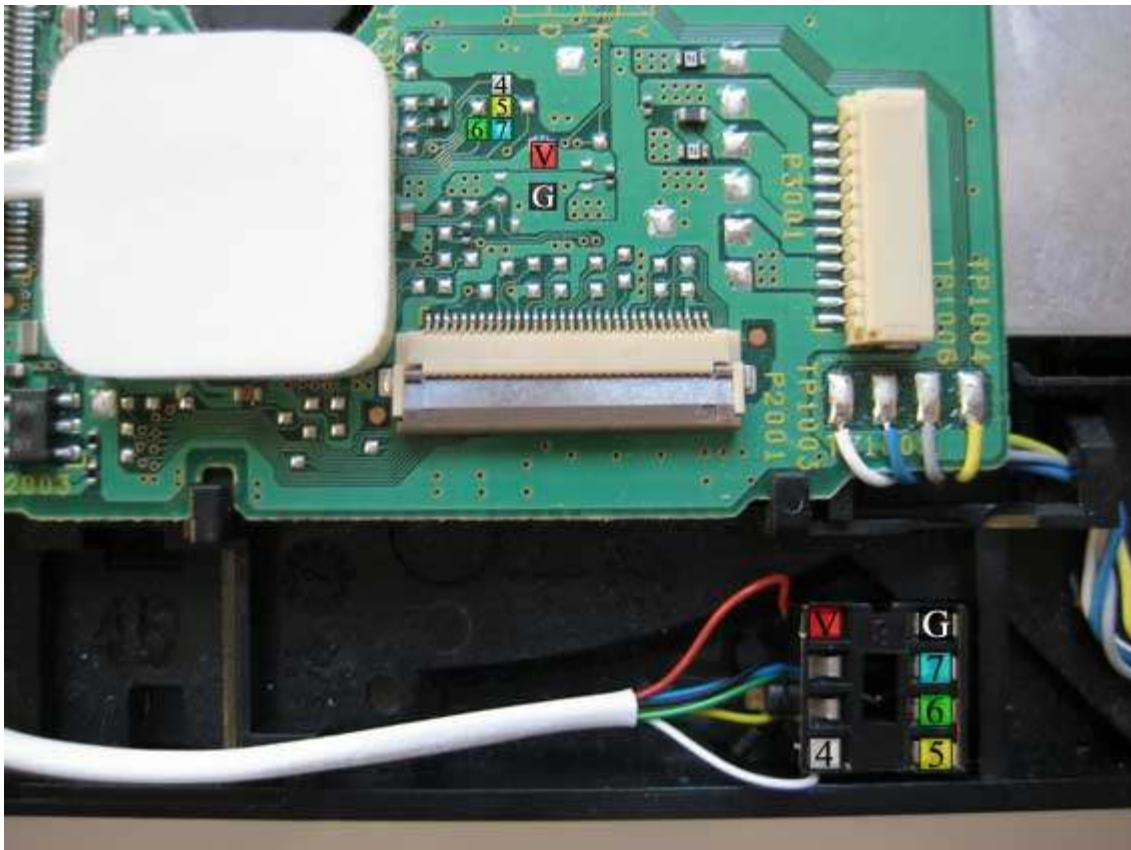
Si se tiene configurado Internet en la Wii, es muy importante desactivar el modo espera del Wiiconnect24. El problema del Wiiconnect24 es que se desactiva el ventilador interno, sin embargo se mantiene la conexión a Internet, causando un sobrecalentamiento que puede llegar a dañar la consola dejándola inservible. Si la Wii llega a alcanzar altas temperaturas puede que Wlip deje temporalmente de funcionar. Es por ello, que recomendamos su desactivación.

Para desactivar el Wiiconnect24 hay dos formas:

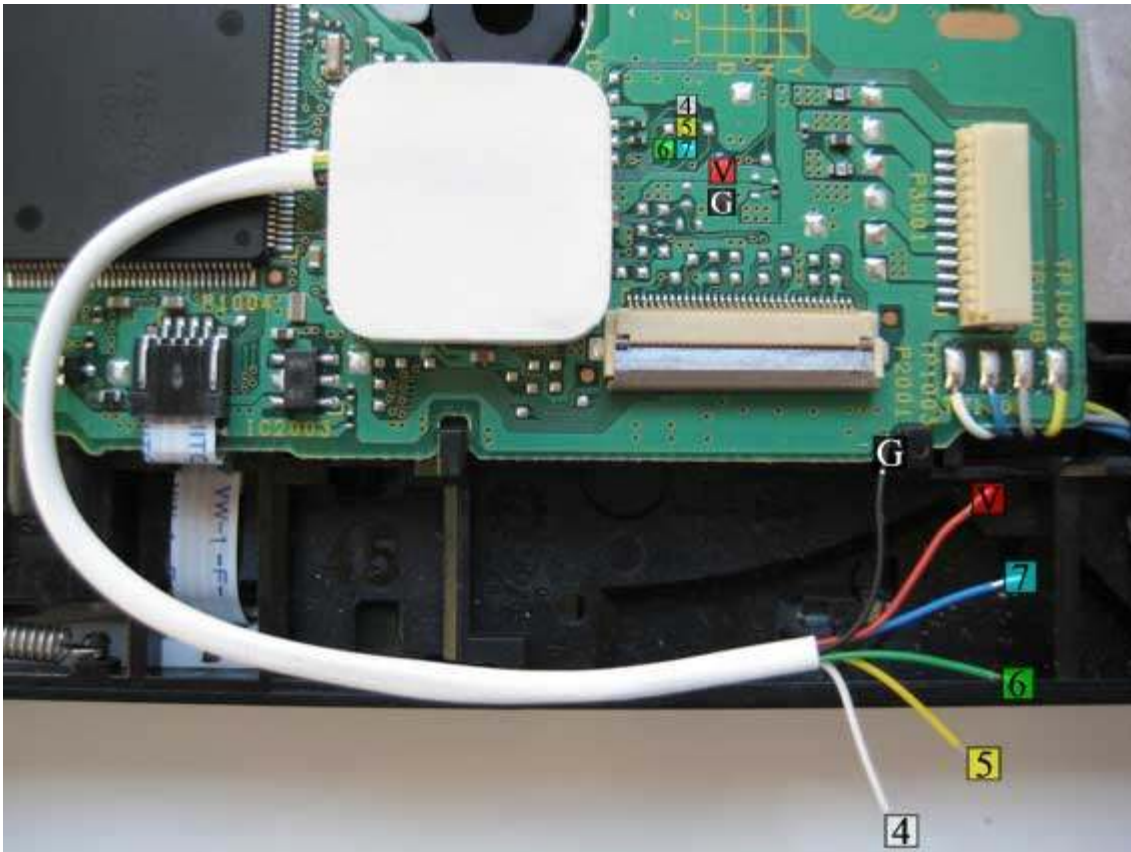
1. A través del menú Configuración de Wii, accedes a Wiiconnect24 donde tendrás que desactivar el modo espera.
2. Cada vez que se apague la consola, manteniendo pulsado el botón Power durante unos segundos hasta que el led se ponga de color **rojo** (el led de color naranja indica el Wiiconnect24 activado).

## Esquema de conexiones

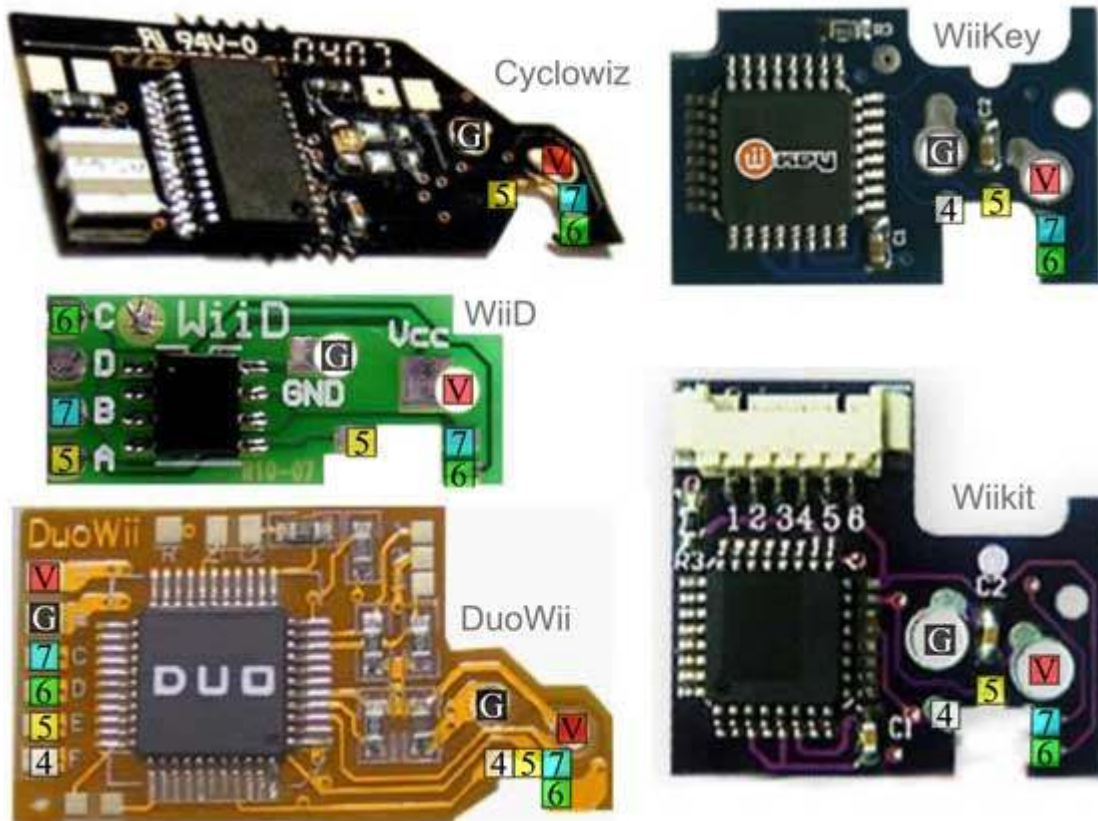
Si se dispone de un multímetro / tester se puede comprobar la continuidad entre los puntos del esquema para comprobar la correcta colocación de Wlip. En Wiis con las patas cortadas entre Vcc y los puntos 5, 6 y 7 del zócalo, debería haber una resistencia entre 9-14 M $\Omega$ .



\* Correspondencia del zócalo del Wlip con los puntos de soldadura de la Wii.



\* Correspondencia de los cables del Wiip con los puntos de soldadura de la Wii.



\* Correspondencia de los cables del Wiip con los distintos Modchips del mercado.

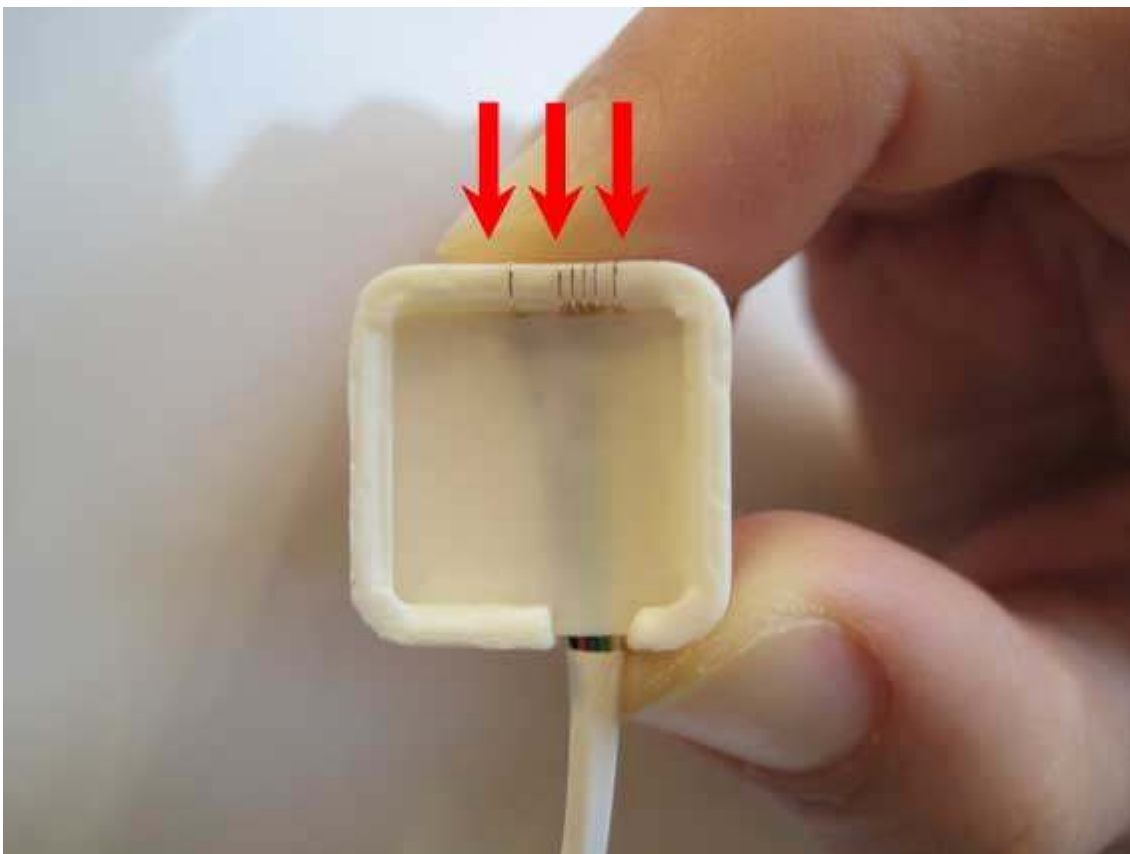
## Resolución de Problemas

¿Has hecho varios intentos colocando Wlip y no te funcionan las copias de seguridad?

- Comprueba que tu versión de Wlip es la adecuada para tu consola.
- Si has instalado un modchip sin zócalo compruebe que los cables han sido soldados en el lugar correcto.
- Si has instalado un Wiikey, compruebe si lo ha activado (puede encontrar amplia información acerca de cómo activarlo en Internet)
- Si dispone de multímetro / tester por favor compruebe los distintos puntos de soldadura y que no hagan contacto entre ellos

Si a pesar de revisar los anteriores puntos sigue sin funcionar continúe leyendo.

En algunas Wiis de patas cortadas algunas patas están más cortadas que otras. Por favor ejerza cierta presión como aparece en la imagen para separar un poco los cables de Wlip y así hagan mejor contacto. Utilice este método como **ULTIMA** alternativa y tenga mucho cuidado de que los cables no hagan contacto entre ellos.



Esperamos que este manual le haya servido de ayuda. Si continua teniendo algún problema con la instalación contacte con nosotros y se lo intentaremos resolver.

Muchas gracias por confiar en nosotros.

El equipo de Wlip.